

Œuvre(s) du FRAC Nord - Pas de Calais accueillie(s) par :
Collège Anatole France, Sin-Le-Noble (59)

Œuvre(s) accueillie(s) :
Studio 65, *Capitello*, 1970
Fauteuil en polyuréthane expansé « Guflex » avec portance différenciée,
recouvert de peinture « Guflac », édité par Gufram Multipli, 82 x 120 x 174 cm.
25 kg



Exposition du 13 janvier au 29 février 2015.

STUDIO 65

Présentation de l'œuvre sous le regard de l'étude menée :

Capitello est une œuvre qui joue avec les apparences. En effet, s'il représente fidèlement la forme d'un chapiteau ionique à volutes sur fût cannelé, il n'est pas ici un élément à la fois porteur et décoratif d'une architecture car il s'agit en fait d'un objet « design », un fauteuil, conçu pour s'y asseoir. Il nous apparaît davantage sacralisé lors de son exposition, comme une œuvre d'art, car, devenu un objet de conservation, on ne peut plus s'y asseoir.

De son esthétique traditionnelle, ce chapiteau se distingue de toute part : son format est surdimensionné, de l'aspect lourd de la pierre il ne reste que la massivité de l'objet et la couleur ocre. Il est en fait mou, ergonomique et léger. Ni antique, ni classique, il s'agit d'une œuvre contemporaine. Le spectateur est alors complètement berné.

Rencontres et expériences vécues entre les élèves et les œuvres

Arts Plastiques.

Arts du visuel / Arts du quotidien.

Public concerné : Niveau 6^e – 1 classe- 24 élèves.

"L'HABIT NE FAIT PAS LE MOINE"

Après une première séance où nous avons vu, analysé et dessiné le fauteuil *Capitello* (en mettant en valeur sa fonction), les élèves ont fabriqué un objet du quotidien de manière à perturber ses qualités physiques. L'objet de départ devait rester identifiable, mais le format, l'aspect, le poids, la matière, la texture, la couleur, devait / pouvait changer.

En jouant avec les apparences, notre objet devenait semblable mais différent et de façon plus générale nous nous sommes interrogés sur l'artistique : qu'est ce qui fait qu'un objet de tous les jours peut devenir artistique ?

Les élèves ont alors imaginé quatre mises en scène de cet objet selon quatre situations différentes :

- l'objet mis en scène dans sa situation réelle,
- l'objet mis en scène dans une exposition de type muséale,

- l'objet mis en scène dans une situation insolite
- l'objet mis en scène à travers une nouvelle utilisation, une nouvelle fonction.

Cette séquence nous a permis de distinguer et de comprendre ce qui constitue les qualités physiques et plastiques d'un objet, et de voir en quoi modifier la matière, la couleur, le format, la présentation, la mise en scène, (etc) pouvait transformer à la fois l'appréhension de l'objet ainsi que son statut et lui apporter une valeur poétique, ludique, expressive : artistique...

Etudes réalisées en histoire des arts en cours d'Arts Plastiques en parallèle à la découverte de l'œuvre de Studio 65.

Sélection d'œuvres :

- Marcel Duchamp, Fontaine, 1917
- Man Ray, Cadeau, 1921
- Meret Oppenheim, Le Déjeuner en fourrure, 1936, MAM, New York
- Erik Dietman, Le Hibou, 1960, Museum Moderner Kunst, Vienne
- Claes Oldenburg, Soft Light Switches, 1969, Vinyle, 104x104x28cm, Collection Privée.
- Claes Oldenburg, Truelle, Donald M.Kendall Sculpture Gardens at PepsiCo in Purchase, New York, Hauteur 12,20 m, 1971
- Erwin Wurm, Fat Car, 2001, Courtesy Österreichischer Skulpturenpark, Graz
- Erwin Wurm, One Minute sculpture, 1997 (photographies)



Vue de l'exposition du fauteuil *Capitello* dans la salle polyvalente avec les élèves au travail.



Dessin réalisé lors de la découverte de l'œuvre en mettant en valeur la fonction de l'objet.



Trombone surdimensionné réalisé par Méziane (papier de verre, carton).



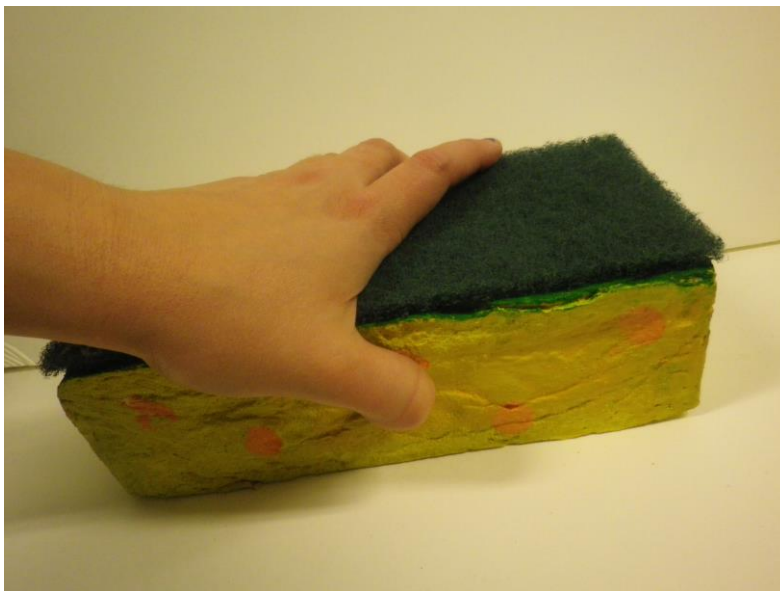
Mise en scène du trombone.



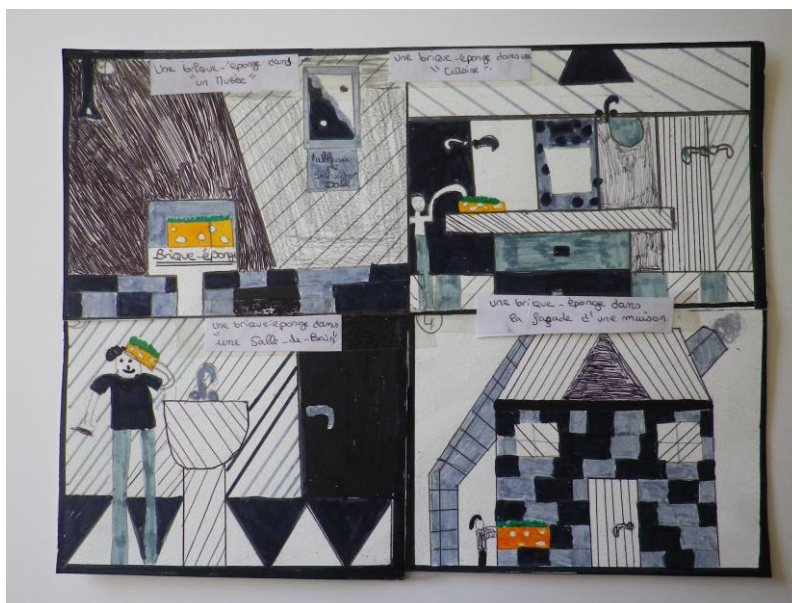
Bonnet géant réalisé par François (laine tissu, plastique transparent).



Mise en scène du bonnet de François.



Brique-éponge réalisée par Louisa (brique , matière abrasive, peinture).



Mises en scène de l'éponge.